

Rågeleje-egnen i oldtiden

Rågeleje er en ret ny bydannelse, opstået som fiskerleje engang i yngre middelalder som sæson bosættelse for egnens bønder, som i de hektiske måneder i det tidlige efterår søgte mod kysten for at øse af de store stimer af glinsende sild, senere som permanent bosted for en helårsfiskerbefolkning.

Det betyder dog ikke, at egnen ikke har en fortid. Tværtimod er området særdeles rigt på levn fra oldtiden. Vor viden herom er dog præget af store huller. Det har forskningshistorisk baggrund. Nationalmuseet igangsatte i 1870-erne et storstilet projekt: I løbet af en årrække skulle alle synlige oldtidsminder landet over kortlægges og beskrives, kirkesogn for kirkesogn. Kvaliteten af arbejdet er noget svingende, afhængigt af de udsendte medarbejders motivation og erfaring. Heldigvis registreredes vor del af landet af en af tidens dygtigste og mest energiske arkæologer, Vilhelm Boye, der i 1886 ikke blot registrerede de endnu synlige oldtidsminder, men også gjorde meget ud af samtaler med lokalbefolkningen, der i adskillige tilfælde kunne give oplysninger om sløjfede høje og dysser, og om fund, gjort ved sløjfningsarbejderne. Mange af disse fund var endnu bevaret og blev for gode ord og betaling overladt Nationalmuseet, ligesom Boye fulgte registreringen op med en lille serie udgravninger i årene derefter. Boye var specielt interesseret i gravfund fra ældre bronzealder, og det afspejler sig i høj grad i det materiale, han fremskaffede fra egnen, så høj en grad, at ældre bronzealder den dag i dag er den bedst belyste oldtidsperiode på egnen.

Traditionelt er stenalderen fyldigt repræsenteret i de lokale museer. Det gælder dog ikke her. Gilleleje Museum er et ungt museum, grundlagt i 1929 og i de første halvthundrede år drevet af stifteren i dennes fritid. Dette har sat grænser for, hvor aktivt indsamlingen har kunnet bedrives, og Rågeleje lå uden for det område, der kunne dækkes pr. cykel. Derfor er museets beholdning af oldsager fra egnen ret begrænset og stammer især fra to lokale samleres virksomhed, dels kroejer Axel Jacobsen, der i 1930-erne forsynede museet med en del

oldsager fra Rågeleje-egnen i bred forstand, dels Hans Christensen, hvis samling, hovedsageligt fra Kolsbæk, foreredes museet i 1980-erne. Et par vigtige fund blev yderligere gjort under sidste krigs tørveskæring; men alt i alt må man sige, at vor viden er mangelfuld, og at megen ny viden ville kunne opnås ved en systematisk registrering af fund og iagttagelser hos egnens jordbrugere.

Kildematerialet til beskrivelse af oldtiden i Rågeleje-egnen er derfor i høj grad præget af de monumentale gravanlæg, dysser, jættestuer og gravhøje fra yngre stenalder og bronzealder, mens bopladser næsten fuldstændigt mangler, og mens offerfund kun optræder sporadisk.

Fra ældre stenalders mangetusindårige forløb kendes kun ganske få levn. Nævneværdig er kun en økse af hjortetak af sen type, fundet under krigen i Hesselbjerg Mose og overladt Gilleleje museum i 1989. Når fundene svigter skyldes det dels, at tidens tlinterredskaber er uslebne og ret groft tilhugge de og derfor i mindre grad tiltrækker sig opmærksomhed end yngre stenalders typer. Dels skyldes det landskabets karakter. Midt gennem Rågeleje by løber den nu delvist



J Th. Lundbye: Kæmpegrav. Hanebjerg ved Vejby - 1838

rørslatte Højbro Å, der afvander et større mosedrag i baglandet. Et bassin på 2 km i længden og indtil 1 km i bredden findes mellem Mønge, Lavø og Orby; heri udmunder 3 åer, der afvander højlandet mod øst. En 2,5 km lang og 200 m bred passage vest om Unnerup forbinder dette bassin med et andet af samme størrelse mellem Heatherhill og Hesselbjerg. Vest for Hesselbjerg udgår herfra en 400 m bred passage stik nord mod Rågeleje. Hele dette område har i den såkaldte fastlandstid fra ca. 10.000 til ca. 6.000 før Kr. været et sammenhængende system af søer eller rettere en del af et system, der har strakt sig videre frem til kysten langt nord for den nuværende. Langs sådanne søsystemer har tidens jæger- og fiskerstammer anlagt deres hyppigt flyttede bosteder, og det er givet, at et pænt antal bopladser vil kunne lokaliseres langs bredden af systemet; men endnu kender vi ikke en eneste. Vi kender heller ikke bopladser fra slutningen af ældre stenalder, 6.000 - 4.000 f. Kr., hvor havet efterhånden var steget til et niveau ca. 7 m over nuværende vandstand. Nu var den brede ådal forbi Rågeleje en fjord og bassinet mellem Hesselbjerg og Unnerup en bredning inderst heri. Også denne tids bopladser må være vel repræsenterede langs fjordens og bredningens rand, men mangler ligeledes at give sig til kende.

Mens sø- eller fjordsystemet har tiltrukket sig bebyggelsen i ældre stenalder, har det til gengæld frastødt den i yngre stenalder og lige siden. Fra yngre stenalderens begyndelse ændres erhvervsgrundlaget fra jagt og fiskeri til agerbrug og kvægbrug. Bebyggelsen søger derfor op på de højtliggende moræneflader omkring søsystemet, hvilket tydeligt ses på gravanlæggenes og de øvrige funds fordeling i terrænet.

Fra yngre stenalder flyder kilderne noget rigeligere. Perioden underinddeles ofte i tre hovedfaser, benævnt efter karakteristiske gravformer: Dyssetid, jættestuetid og hellekistetid. Hellekistetiden kaldes dog oftere dolktiden efter de for perioden så karakteristiske flintdolke. De ældste dysser er rektangulære, smalle kamre, sat af 2 parallelle sidesten og 2 gavlsten, dækket af en enkelt overligger og omgivet af en rund eller rektangulær høj, kranset af store sten. Senere bygges lidt større, polygonale dyssekamre, ofte forsynet med en kort gang, en overgangsform til jættestuen, et større ovalt eller rektangulært gravkammer med en kortere eller længere gang ud til højens rand.

Af de i alt 14 dysser og jættestuer, vi kender til i området, er kun to bevaret i dag, og de er nærmest at betegne som ruiner. Den ene

ligger i selve Rågeleje, hvor Rævestien udgår fra Orebjergvej. Her ligger resterne af en langhøj med 2 dybe kraterer, hvori dyssekamre af uvis form engang har stået. Den anden ligger ved Slagsagergård og består i dag af en lille højrest med tre store sten, de sidste rester af en langdysse med kammer af ældste type. Ved sløjfningen af højen i forrige århundrede fandt man et mindre antal brandgrave med knapper, knive og andre småting, der viser genanvendelse som gravsted i yngre bronzealder.

Disse to ruiner er, hvad der er tilbage af egnens dysser og jættestuer. Der har været en del flere.

På Hanebjerg har stået en runddysse med to kamre af yngre form. Ved en udgravning i 1839 konstateredes det, at det ene kammer allerede da var plyndret, mens der i det andet fandtes det sædvanlige inventar af flint og rav. Fundene viser, at kammeret har rummet flere begravelser fra såvel jættestuetid som dolktid.

Ådyssegård øst for Vejby har navn efter en af to stengrave sydøst for gården. Den ene var en langdysse med rektangulært kammer af ældste type, den anden en jættestue med meget stort kammer, 11-12 m langt og godt 2 m bredt. Om fund fra stengravene vides intet, men urnegrave, antageligt fra yngre bronzealder blev fundet ved sløjfning af jættestuens høj. Sydøst herfor har nær Højbro ligget endnu en langdysse med kammer af ældste type. Overliggeren herfra er nu rejst ved Asserbo slotsruin som mindsten for kong Frederik VII. I kammeret fandtes tre flintdolke som vidnesbyrd om efterbegravelse i dolktid, og over og omkring det var nedsat et meget stort antal urne og andre brandgrave, over 30 i alt, antageligt alle fra yngre bronzealder.

Disse 3 grave har ligget vest for passagen mellem de to omtalte bassiner, på østsiden har ved Fladhøjgård ligget en jættestue. Heller ikke her kender vi fund fra kammeret, men også her er der fundet urner ved sløjfningen af højen.

Nordvest for Kolsbæk har ved Kongsholmgård ligget to anlæg, Dysserne kaldet. I 1886 nævnes, at de tidligere havde været omsat med sten, men rimelig sikkerhed for, at i det mindste den ene virkelig var en dysse fik vi først, da den nævnte Hans Christensen skænkede sin samling til Gilleleje Museum. Blandt andet indeholdt samlingen to smukke flintøkser af tidlig type, fundet i den vestlige af de to høje, da man i 20-erne eller 30-erne sprængte nogle store sten, utvivlsomt

resterne af kammeret. Ved samme lejlighed fandt man et dolkblad af bronze fra ældre bronzealder. Om denne har ligget i kammeret eller i en senere, selvstændig grav i højen vides ikke.

Nordøst for Kolsbæk er registreret to for længst sløjfede høje, indeholdende store sten, antagelig dysser eller jættestuer, men intet sikkert vides herom. Bedre underrettet er vi om 3 høje nær Blistrup kirke. I de 2 a f dem har stået jættestuer, ikke bare et, men to kamre i hver, mens vi om den tredje blot ved, at den har indeholdt et stenkammer. Ud fra de få fund, der indgik til Nationalmuseet så tidligt som 1824, er det dog rimeligt at antage, at også dette kammer har været en jættestue.

Jættestuerne er alle bygget i jættestuetidens ældre del. I den yngre del har man dels fortsat at begrave sine døde i de ældre kamre, dels har man betjent sig af enkeltmandsbegravelser. I Jylland ligger sådanne under lave høje, i Skåne derimod under flad mark. Det har de antagelig også gjort på Sjælland; men de er meget sjældne. Det skyldes dels, at de stridsøkser, der er så hyppige i tidens grave i Jylland og Skåne, mangler i gravene her, dels at gravene formentlig har manglet de ofte omfattende stenlægninger, der er almindelige i Skåne. Sådanne grave er svære at erkende. Kvindegravens lerkar og ravperler er opløste, når de pløjes op, og bemærkes derfor ikke, og mandsgravens flintøkser er ikke til at skille ud fra de mange andre økser, der pløjes op. Dog er der af og til registreret samlede sæt, bestående af en økse med ret æg og en noget mindre med hulslebte æg. Sådanne sæt må opfattes som forholdsvist sikre indikatorer for disse mandsgrave. Fra den omtalte kroejer Axel Jacobsen har Gilleleje Museum i 1933 modtaget et sæt, fundet ved Åkandesøen og antageligt repræsenterende en grav under flad mark, den eneste vi kender i området.

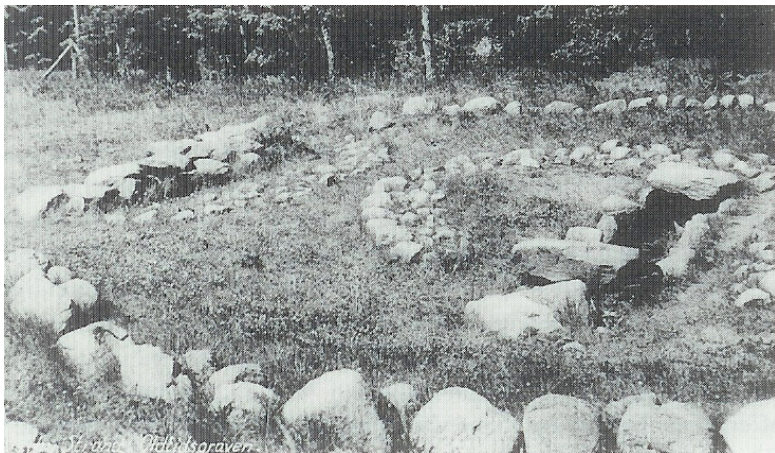
I stenalderens slutning, dolktiden, anvendes en bred vifte af forskellige gravformer, såvel i høj som under flad mark. Her gælder det samme forhold, at især fladmarksgravene er udsat for sønderpløjning uden at blive bemærket. Kvindegravens udstyr kan være lerkar og ravperler, mens mandsgravene oftest indeholder en flintdolk. Mange af de enkeltfundne dolke må antages at stamme fra udpløjede grave under flad mark, antagelig tidens almindeligste gravform, selvom vi ikke kender sikre grave af denne slags i området. Derimod kender vi fund af dolke i flere af egnens dysser og jættestuer, vidnende om, at

disse fortsat anvendtes i dolktiden. En speciel gravform har givet perioden det andet kendte navn, hellekisten, en mandslang sten-kiste af oftest kløvede fliser under en lav høj. To smukke eksemplarer af denne gravform er bevaret i tomten efter en udgravet høj på Hanebjerg. Den først byggede kiste indeholdt rester af 3 skeletter og har været dækket af en lav høj kranset med sten. I kanten af denne høj er en anden hellekiste gravet ned og højen antagelig udvidet. Også her har man genanvendt højen i bronzealderen. Fra dennes ældre del stammer en enkelt grav med en lille knap som eneste udstyr; men fra yngre bronzealder kendes hele 19 grave, snart urnegrave, snart blot småstensætninger med indhold af brændte ben og småbronzer, rægekni-ve, syle, pincetter, knapper og brudstykker af kornsegle.

Ikke langt fra denne høj er på østsiden af Hanebjerg fundet en tredje hellekiste, for længst sløjfet og uden oplysninger om fund. Endnu en er fundet ved Udsholt Strand i 1960. Gilleleje Museums stifter var da 74 år gammel og ikke upåvirket af alderen. Alligevel var han på færde; men desværre er de bevarede oplysninger meget lidt fyldestgørende. Ud over omtrentligt fundsted og fundår står i protokollen blot det ene ord: Hellekiste. Af et lille antal bevarede potte-skår er det lykkedes at samle dele af et bæger af dolktidstype, mens resten synes at stamme fra yngre bronzealder. Det er derfor meget sandsynligt, at vi her igen står over for en høj, bygget over en hellekiste fra dolktid og med en eller flere senere anlagte urnegrave fra yngre bronzealder. Den fredede Gadehøj ved Unnerup er oprindelig bygget over en hellekiste, indeholdende 2 flintdolke, men senere er højen udvidet og forsynet med flere grave; en sten-kiste fra ældre bronzealder herfra skal vi vende tilbage til. Tilsvarende er det gået med en af de nu sløjfede høje i Bakkebjerg-gruppen. Ved sløjfningen fandtes nederst en fundtom hellekiste, og over denne konstateredes to trækister fra ældre bronzealder, begge med bronzesværd og dermed sikre mandsgrave.

Måske stammer endnu et fund fra Bakkebjerg fra yderligere en hellekiste; men en offerhensættelse er måske en rigtigere fortolkning.

Tæt op mod den nordligste af de 11 fredede høje i denne meget smukke højgruppe har ligget to andre, som allerede var sløjfet, da Nationalmuseet registrerede bestanden i 1886. Det kan være i bunden



Oldtidsgraven. Vejby Strand

af en af dem, man i 1943 ved grusgravning fandt et helt forråds kar af dolktidsform. Desværre blev fundstedet ikke undersøgt af arkæologer; men finderens oplyste, at en større, firkantet sten stod lodret ved siden af karret. Det kan være den sidste rest af en hellekiste. Ganske vist er lerkar i hellekister sjældne og, når de forekommer, oftest små. Karret her er derimod meget stort, næsten en halv meter højt og højest utraditionelt i en sådan sammenhæng. At sådanne kar dog kan findes i forbindelse med hellekister, fremgår af et fund fra Porsagergård ved Pårup nær Gilleleje, hvor Gilleleje Museum i 1957 fandt et tilsvarende kar ved undersøgelsen af en hellekiste. Fundet herfra er imidlertid noget uklart. Den sparsomme protokoltekst oplyser, at gravgods ikke fandtes, og alligevel er skårene af karret registreret med fundets nummer. Der er to muligheder at tage i betragtning: Enten er skårene af karret ryddet ud fra kisten for at skabe plads til en ny gravlæggelse og nedgravet umiddelbart uden for den og i så fald har karret på et tidspunkt været indsat som gravudstyr. Den anden mulighed er, at karret kan have været nedgravet uden for hellekisten, evt. som et offer.

Lerkar af denne type er nemlig i et lille antal tilfælde i Danmark, Sverige og Nordtyskland fundet under ejendommelige omstændigheder, der samler dem i en gruppe for sig. Der er for det første tale om hele forrådskar i dertil indrettede gruber, oftest et kar, men indtil 5 i samme grube er kendt, for det andet indeholder gruberne kun disse kar og evt. et par sten, men ikke andet, og for det tredje er det af og til registreret, at karrene ligger på siden. I mindst 2 tilfælde er der fundet kværnsten i disse lerkargruber. Tre sideliggende lerkar fra en grube i Fredericia ledsagedes af 12 sten, hvoraf de 2 var kværne, mens et ligeledes sideliggende lerkar fra en boplads ved Slagelse hvilede på en kværn. Disse fund knytter man til tilsvarende gruber fra jættestuetid, hvor hele lerkar er nedsat sammen ved kværnsten, utvivlsomt offerfund. Det er her værd at bemærke, at en af vægstenene i Porsagergård-hellekisten netop er en genanvendt kværnsten, så det er ikke umuligt, at lerkarret fra Porsagergård kan have ligget i en sådan offergrube i kanten af eller ved siden af hellekistens høj. Og Hesselbjerg-karret kan repræsentere en tilsvarende ved foden af Rishøj.

Rishøj-karret er måske et offerkar fra dolktiden. Sikre offerkar, men fra ældre jættestuetid, kendes fra den nærliggende Hesselbjerg Mose. Stående i tørven ca. 3 m under mosefladen fandtes i 1943 ved tørveskæring 3 samtidigt nedsatte lerkar, alle med høj, tragtformet hals, med lodret afstrikning på bugen og med forskellig ornamentik i rundtløbende bæltter under randen. Et af dem er særlig stramt i sin formgivning og i sin rigt varierede ornamentik og må uden tøven betegnes som et af dansk stenalders smukkeste kar. Det afviger så kraftigt fra alle andre hidtil kendte kar med en enkelt undtagelse, et kar fra et tilsvarende fund ved Højbjerg Hegn, at man trygt kan hævde, at de to kar er fremstillet af samme person.

Lerkarofre - eller rettere madofre i lerkar - i vådområder er almindelige i yngre stenalders begyndelse, dyssetiden og den ældre jættestuetid, ofte i kombination med økser, der dog også ofres alene, snart slebne, snart uslebne - en offerskik, der fortsætter også efter at lerkarofringer er hørt op. Sikre efterretninger om sådanne økseofre har vi ikke fra Rågeleje-området; men blandt de mange økser fra den omtalte Hans Christensens samling er der mindst to, der må opfattes som offerøkser, begge uslebne, begge med den karakteristiske brune farve, der fremkaldes af indlejring i tørv - og begge desværre uden nærmere angivet fundsted. Den ene er fra dyssetiden, den anden fra

slutningen af jættestuetiden. I dolktiden fortsætter ofringerne i vådområder, men ligesom i gravene skiftes mandens økse ud med dolken. Flere dolke med den karakteristiske mosepatina kendes fra området, men alle uden nærmere angivet fundsted. En undtagelse er der dog, nemlig et samlet fund med 5 dolke og 1 spyd, igen fra Hesselbjerg Mose.

Det siger sig selv, at der i Rågeleje-området ligger mange bopladser fra yngre stenalder, men da langt de fleste genstande er indgået til museerne uden nærmere oplysninger om fundforholdene, og da der ikke er foretaget nogen arkæologisk eftersporing af bopladser, kender vi ikke en eneste. Der er dog i nævnte Hans Christensens samling, der især stammer fra Damsgårds jorder i Kolsbæk, så mange økser fra dyssetid og så mange dolke og kornsegle fra dolktid, at man med rimelighed kan postulere bopladser fra disse perioder på Damsgårds jorder. Tilsvarende kan man ud fra afleveringer fra krojer Axel Jacobsen hævde tilstedeværelsen af en boplads fra yngre jættestuetid i sommerhusområdet over kystbrinken i Rågelejes østlige del, ligesom bopladser fra dolktid må have ligget på hhv. Langagergårds og Limkærgårds jorder, begge i Udsholts sommerhusbebyggelse.

Blandt Gilleleje Museums stenaldergenstande fra Rågelejeområdet er der en af særlig interesse, et økseblad af bronze. Dolktiden er samtidig med de ældste metalkulturer i Mellem- og Vesteuropa, og flintdolken som sådan er reelt skabt i de udenlandske kobber- eller bronzedolkes billede, ligesom også tidens karakteristiske flintøkse med den udsvajede, brede æg efterligner importerede kobber- eller bronzeøkser. De første forsøg på bronzestøbning hertillands hører denne tid til; det er økseblade, man fremstiller, og et af dem er fundet ved Kolsbæk, desværre uden nøjere angivet fundsted.

Som nævnt er det bronzealderen, vi kender mest til i Rågelejeområdet, og det er også den periodes gravmonumenter, der er flest af i terrænet den dag i dag. Den meget smukke højgruppe ved Bakkebjerg er i høj grad et besøg værd, men er i sig selv kun en rest af en større helhed. Inden for en radius på 3 km fra Rågeleje har vi sikker viden om ikke færre end 47 høje, hvoraf kun 19 er sikret for eftertiden gennem fredning, mens resten er mere eller mindre ødelagt ved grustagning eller overpløjning. Hovedparten må antages at være opført i ældre bronzealder, omend enkelte går tilbage til dolktiden og oprindeligt er bygget over hellekister.

Sikre efterretninger om bronzealdergrave kender vi fra ca. 25 af områdets 61 høje - heri inkluderet efterbegravelser i dysser og jættestuer. Det er yngre bronzealders urnegrave, der dominerer talmæssigt. Op mod 100 af slagsen kendes, mens der af ældre bronzealders grave foreligger sikker viden om 18 stk.

Gravene fra ældre bronzealder er enten stenkister eller flækkede og udhulede træstammer, henstillet på stenlejer og ofte dækkede af sten. Heri hviler så den gravlagte; men mod slutningen af perioden trænger ligbrændingen frem. Til at begynde med får dette ikke effekt på kistens udformning; de brændte knogler strøs blot ud på gravens bund; men snart erstattes den mandslange kiste af en næsten kvadratisk stenkiste, der i yngre bronzealder afløses af den simple urnegrav med eller uden stenompakning.

I egnens grave fra ældre bronzealder er der ligevægt mellem træ- og stenkister, kendt i hhv. 8 og 6 eksemplarer, mens de sidste 4 er uoplyste. Derimod er der misforhold mellem mands- og kvindegravene; 8 grave er sikre mandsgrave, 2 kan bestemmes som kvindegrave, mens de sidste 8 ikke lader sig kønsbestemme. Denne dominans af mandsgrave blandt de kønsbestemmelige genfindes på landsplan og skyldes, at husstandens eller familiens beholdning af den kostbare bronze først og fremmest blev anvendt til mandens sværd, og først når dette behov var dækket, kunne der tænkes på smykker til kvinderne; var der metal nok, kunne disse til gengæld blive nærmest overlæssede med smykker.

Nogle eksempler på gravene må række. Ved sløjfningen af Grågårdshøj tæt sydøst for de fredede høje på Bakkebjerg stødte man på 2 grave fra ældre bronzealder. Højens nedre del var en massiv stendynge, der dækkede en stenkiste med brolagt bund. Heri fandtes et ubrændt lig udstyret med et sværd og tre pynteknapper på dragten eller sværd-gehænget. Sten dynge var dækket af et jordlag, og øverst i dette fandtes endnu et sværd og et lerkar, antagelig oprindeligt stående i en ikke-bemærket træ- og repræsenterende endnu en mandsgrav.

200 m længere mod sydøst har ligget to høje fod ved fod. Magle-højene kaldet. Den vestlige forgreb man sig ligeledes på i 1870-erne. 4 urner med brændte ben og diverse småbronzer gik tabt ved den lejlighed, mens brudstykker af et sværd og en dolk, hidrørende fra en ikke nærmere beskrevet mandsgrav, indsendtes til Nationalmuseet.

Den omtalte Vilhelm Boye ville i 1890 udgrave resterne af højen; men i mellemtiden var sløjfningen vidt fremskredet. Lodsejeren kunne dog oplyse, at højen havde været omsat med en krans af store sten langs foden, og at der ved sløjfningen var fundet yderligere grave: Centralt en mandslang stenpakning uden fund eller skeletrester, utvivlsomt et underlag for en stammekiste med ubrændt lig uden gravgods. 1,5 m syd for denne var observeret to parallelle, knapt 2 m lange stenrækker uden mellemliggende fund: Støttesten for en tilsvarende kiste med ubrændt lig og igen uden gravgods. Tæt syd for denne grav var fundet en tilsvarende dobbelt stenrække som støttesten for en tredje stammekiste, der havde rummet det brændte lig af en mand, hvilket fremgik af de mellem stenene liggende brændte knogler og af et bronzesværd med rester af læderbeklædt træskede. Endnu en dobbelt stenrække lå i højens sydlige del, omsluttende resterne af et ubrændt lig med en bronzedolk ved bæltet. Fra denne høj kendes således 5 grave fra ældre bronzealder og 4 sekundært nedsatte urner fra den yngre del af perioden. Fra nabohøjen er billedet omvendt. En stenpakning med en halsring og brændte knogler, utvivlsomt resterne af en kvindegrav i trækiste, er fundet noget syd for højmidten som eneste grav fra ældre bronzealder, mens ikke færre end 13-14 urner og et par benhobe var nedsat i højens sider i yngre bronzealder. Det er almindeligt med smågenstande af bronze i yngre bronzealders grave, dog oftest i noget ringere tal end her, hvor ikke færre end 12 grave indeholdt bronzesager, oftest kun en enkelt pr. grav, men et par stykker var mere rigt udstyrede. En af dem rummede en spinkel, snoet halsring med simpelt kroglukke, en dragtnål med kugleformet hoved og ornamenteret stilk, en dobbeltknap med cirkelornamentik på forpladen, en toiletkniv med ornamentik langs bladets krumme ryg og endelig en »syl«. Når sylen står i gåseøjne skyldes det, at den næppe har været anvendt som et sådant redskab. Typen er overordentlig almindelig i yngre bronzealders grave og kombineres så ofte med toiletredskaber som rageknive og pincetter samt i sjældne tilfælde øreskeer, at der snarere er tale om endnu et værktøj til personlig pleje, en neglerenser, en tandstikker - eller en tatovernål! Halsring og dragtnål udpeger den gravlagte som en kvinde.

En samtidig mandsgrav fra højen indeholdt foruden syl og dobbeltknap et brudstykke af en kornsegl samt en miniature efterligning af et sværd. Kornseglen er hyppig i mandsgravene, specielt i Nord-

sjælland, men af en eller anden ukendt grund er det næsten altid små brudstykker, der nedlægges i urnerne, selvom der er plads nok til hele stykker. Derimod er der normalt ikke plads til mandens uundværlige sværd i de ofte ret små urner, så i yngre bronzealders grave erstattes det ofte af en efterligning i miniature format, af og til med let genkendelige detaljer, i dette tilfælde spiraloprullede voluter øverst på grebet som efterligning af de fra Centraleuropa importerede, såkaldte antennesværd. Oftest optræder sværdefterligninger dog i form af et kort, tveægget blad med kort, pladeformet skaft uden nærmere detaljer, en type, som man i arkæologiens barndom kaldte pilespidser, men som i dag går under det neutrale navn lancetter. Dem lå der to af i en tredje urne fra samme høj, der dermed kan bestemmes som en mandsgrav, mens en fjerde urne, igen en kvindegrav, koblede en enægget toiletkniv til syl og dobbeltknap.

Den fredede Baunehøj ved Kolsbæk, der med en højde på 8 m er blandt de meget store, blev i forrige århundrede afgravet fra alle sider. Herved fremkom bl.a. en stendyngedækket trækiste, hvorfra foreligger en stump af en lædersnøre samt en bred, ribbeornamenteret halskrave af bronze og en rigt ornamenteret, cirkelformet smykkeplade, som ophængt i bæltet har prydet den gravlagte kvindes mave. Der er næppe nogen tvivl om, at graven har indeholdt yderligere smykker, som dog ikke blev bemærket og reddet ved den hårdhændede slagtning af graven. Desværre, for graven er blandt de virkelig rige kvindegrave.

En noget yngre grav fra samme høj må også nævnes. Der er formentlig tale om en urnegrav udstyret med et kort sværd, en ragekniv med stiliseret fuglehovedgreb og ornamenteret med et stiliseret billede af et skib, en ornamenteret pincet, en syl, et brudstykke af en kornsegl, hvortil kommer en bronzearmring overtrukket med guldblik. Armringe optræder af og til i mandssammenhænge, i så fald gerne med guldbelæg eller af massivt guld, og må antages at udpege de pågældende som tilhørende samfundets elite. Hertil må Baunehøjmanden regnes, om end han ikke når op på siden af den person, som den store Lyshøj eller Ludshøj syd for Blistrup noget tidligere er bygget over. Den gravlagte heri havde også fået sit sværd med sig og tillige vistnok sit jagtudstyr, idet der foreligger rester af en rørformet genstand med ophængningsøskener, en type helt uden sidestykke i ind- og udland, men antagelig et pilekogger. Af dragttilbehør fandtes

en dragtnål og den sædvanlige dobbeltknap, mens toiletudstyret omfattede pincet og ragekniv; men højst usædvanligt var knappen, nålen og pincetten ikke af bronze, men af massivt guld, ligesom rageknivens greb var beviklet med guldråd. Hvis man overhovedet kan tale om fyrstegrave i yngre bronzealder, er Lyshøj-graven en af dem.

Der kan her kun blive tale om et udpluk af Rågeleje-egnens bronzealdergrave i denne oversigt. En til må dog nævnes: I den nu restaurerede og fredede Gadehøj ved Unnerup er udover den tidligere omtalte hellekiste fra dolktid fundet en noget lignende stenkiste fra slutningen af ældre bronzealder, indeholdende rester af et ubrændt lig, udstyret med en bronzedolk ved bæltet og en lille bronzering på hovedets plads. Den ene af de 3 sten, der udgjorde kistens overdækning, var oversået med såkaldte skåltegn, d.v.s. flade, indhuggede gruber. Skåltegn indgår som det hyppigste tegn i gruppen af såkaldte helleristninger, der også omfatter hjulkors, skibs figurer og en sjælden gang dyre- eller menneskefigurer. De øvrige helleristningstyper ser ud til at være begrænset til bronzealderen, mens skåltegn tages i brug allerede i stenalderen. Det kan derfor godt være en ældre helligsten, der er anvendt i kisten i slutningen af ældre bronzealder, men yngre kan den af gode grunde ikke være.

Ser man nærmere på egnens gravfund fra ældre bronzealder, er der en iøjefaldende mangel. I fagkyndigt udgravede mandsgrave er det nærmest standard at finde resterne af fyrstøjet ved den ene hoftedydende, at det har ligget i en taske eller pose fastgjort til bæltet. Fyrstøjet består af en klump svovlkis og et tilhugget flintblad, snart spidsovalt, snart formet som en lille dolk. Disse ildsten mangler i egnens grave, utvivlsomt p.gr.a. den hårdhændede måde, de fleste fund er fremkommet på. De er simpelthen overset. At de ikke har manglet her fremgår af, at ikke færre end 5 af slagsen indgår i Hans Christensens samling fra Damsgård, hvis jorder udover den fredede Embedshøj og de to tidligere omtalte Maglehøje har rummet yderligere fem, nu sløjfede høje. Det er sandsynligt, at ildstenene stammer fra ødelagte grave i disse høje.

Løsfund fra bronzealderen er i øvrigt næsten ukendte i Rågeleje-området. Det skyldes, at bronzen var et kostbart materiale, som man ikke godvilligt lod gå til spilde. Gravskikkene krævede deres del af metallet, og offerskikkene krævede deres; men i dagligdagen har det været flinten, der dominerede redskabsforrådet, vel at mærke i lidet

typiske former, som sjældent bemærkes i markfladen lige med undtagelse af de karakteristiske kornsegle af kraftige flækker fra yngre bronzealder. Dog er der kun registreret en enkelt af disse fra Rågeleje-området, nemlig fra Egemosegård i Udsholt.

Bopladsfund mangler helt p.gr.a. de dårlige flintsager, som udpeger dem i markfladen, og også offerfundene svigter i Rågelejeområdet. Der er ikke herfra noget sidestykke til de to ofrede sværd fra Trollemose ved Lavø til de hele sæt af kvindesmykker fra Lavø Bro og fra Højelt for slet ikke at tale om lurparret fra et lille mose hul nær Olshøj nord for Blistrup. Det nærmeste, vi kan komme til denne fundgruppe, er en lille spydspids fra tidlig ældre bronzealder, fundet ved tørvegravning i Hesselbjerg Mose, og en lille økse fra yngre bronzealder, en såkaldt celt, der i 1940-erne er fundet på stranden nedenfor Rågeleje Kro; dens patina viser klart, at også den har ligget i tørv, måske et mindre mosedrag på den del af kystbrinken, der for længst er skyllet bort af havet.

Jernalderen er det helt galt fat med i Rågeleje-området som andetsteds i Nordsjælland. Flere af dennes perioder er karakteriseret af brandgrave under flad mark eller under lave høje, en fundgruppe, der i høj grad har været i fare ved senere tiders agerbrug, mens andre perioder betjener sig af skeletgrave under flad mark, men til alt uheld så sparsomt udstyret med gravgods, at de ikke bemærkes, når bundlaget pløjes op eller man skærer en kloakledning igennem dem. Med undtagelse af en af de urnegrave, der var nedsat i siden af stenaldershøjen på Hanebjerg kender vi derfor ikke en eneste jernaldergrav fra Rågeleje-området.

Vi har dog en interessant efterretning om jernaldergrave ved Rågeleje: En af arkæologiens meget store skikkelser, Jens Jacob Asmussen Worsaae, flyttede som 15-årig knægt i 1836 fra Vejle til København for at studere. Blandt hans venner fra latinskolen i Horsens var 2 sønner af sognepræsten i Vrigsted, som i 1837 blev kaldet til sognepræst i Vejby og Tibirke. Sammen med præstesønnerne tilbragte han i de første københavnerår de mindre ferier hos deres familie i præstegården i Vejby eller rettere: Han boede der, mens han gravede løs i egnens oldtidsminder. Skønt endnu teenager havde han en lang fortid som samler af oldsager bag sig og stod på ingen måde tilbage for kredsen omkring det daværende Oldnordisk Museum, Nationalmuseets forgænger. Måske snarere tværtimod. Han var nemlig for længst

nået til erkendelse af, at den passive indsamling af oldsager og dertil knyttede fundoplysninger ikke var nok. Oldsagerne skulle iagttages i deres fundsammenhænge af trænedede iagttagere for ret at kunne fortælle historie, de skulle udgraves af fagfolk. Utvivlsomt har Worsaae i drengetiden hjemme i Vejle lejlighedsvist været aktiv med skovl og spade; men der vides intet sikkert herom. Derimod tog han som nævnt fat på en serie udgravninger med udgangspunkt i Vejby, så man kan med nogen ret sige, at arkæologien som moderne videnskab er grundlagt på Rågeleje-egnen, nærmere betegnet i december 1837 i den omtalte dysse ved Højbro på vejen mellem Vejby og Mønge.

Blandt Worsaaes udgravninger i området er der en af særlig interesse, skønt den tydeligvis ikke interesserede ham selv synderligt. Et eller andet sted ved Rågeleje, men desværre ikke nøjere beskrevet, har han i 1839 foretaget en mindre gravning i en af, som han selv skriver, »adskillige meget små Høje, der af Bønderne benævnes 'Knolde'«. Centralt i højen, der var bygget af muld over et trækulslag med spredte potteskår, fandtes en stenomsat urne. I betragtning af de rige fund, han havde gjort i dysser og jættestuer er det vel forståeligt, at han ikke gjorde mere ud af denne høj og af de mange andre af samme slags, som han nævner; men beklageligt er det, for der kan næppe være tvivl om, at denne høj er bygget engang i jernalderen. Om de små høje har ligget samlet og udgjort en egentlig gravplads, eller de har ligget spredt i området, kan ikke udledes af Worsaaes beskrivelse, som er den eneste efterretning, vi har om dem. Da Nationalmuseet registrerede egnens oldtidsminder et lille halvt århundrede senere, var disse småhøje for længst pløjet væk.

Det står også sløjt til med bopladserne. De har indtil de seneste år været meget fåtallige på Sjælland, fordi de her markerer sig meget svagt i markoverfladen, langt svagere, end vi har været vant til fra Jylland. Efter at fagets folk nu har lært, hvordan de tegner sig her på Sjælland, er det imidlertid en fundgruppe i kraftig vækst. Endnu er der ikke foretaget systematisk eftersøgning i Rågeleje-området, men enkelte indikatorer er dog registreret: En karakteristisk ildstedstype på bopladserne fra yngre bronzealder og hele jernalderen, især dog den ældre, er de såkaldte kogegruber, d.v.s. grydeformede huller, opfyldt med skørbrændte sten, indlejret i trækul. Der er utvivlsomt set masser af dem ved pløjning, men kun et par tilfælde er registreret:

På Hanebjergs østhæld er der set et par stykker, og på Studebjergs sydøst-skråning er registreret en enkelt. Et stenredskab, der er almindeligt på tidens boplads, er de såkaldte knusesten, godt håndstore sten, oftest af kvartsit, med afsprængte partier som følge af slag. Hvor sådanne optræder, er der ligeledes tale om boplads. I den flere gange omtalte samling fra Damsgård ved Kolsbæk indgår 6 af disse knusesten, så også jernalderboplads eller - boplads findes der på dennes jorder.

Den eneste jernalder-fundgruppe, der hidtil har været nogenlunde velrepræsenteret i Nordsjælland, er ofre i moserne. I ældre jernalder sætter man igen lerkar med madofre ud i moser og søer, som man gjorde det i tidlig yngre stenalder. Lerkarofrene er de hyppigste offerfund fra jernalderen; men de har ikke tiltrukket sig helt samme opmærksomhed som de samtidige menneskeofre, de såkaldte moselig. I Jylland er det almindeligt, at ligenes bløddede og i en del tilfælde nedlagte klædningsstykker er bevaret, mens de sjællandske moser har en anden kemisk sammensætning, der gør, at kun skeletdelene er bevaret. Naturligvis kan et menneske være kommet ulykkeligt af dage i en mose eller en sø på et hvilket som helst tidspunkt i landets historie; men hvor man har opnået en datering af et moselig ved enten analyse af tørvemassens indhold af pollen eller ved måling af knoglernes c 14-indhold, har hovedparten vist sig at tilhøre tiden fra ca. 600 f. Kr. til ca. 400 e. Kr., ligesom lerkarofrene, der dog har en kraftig koncentration i tiden fra år 0 til år ca. 200 e. Kr. Om noget tilsvarende gælder menneskeofrene vides ikke endnu, da det klart daterede materiale endnu er for begrænset. Ses derpå de nordsjællandske moseskeletter er det bemærkelsesværdigt, at flertallet er store børn eller unge teenagere. Et sådant skelet fra Søborg Sø ved Græsted er c 14-dateret til ca. 600 f. Kr., mens tørveprøver fra ikke færre end 5 børneskeletter fra Maglemosen ved Græsted viste sig at have et pollenindhold, der modsvarer et sammesteds fundet lerkar fra 2. årh. f. Kr.

Tre skeletter er fundet ved tørveskæring i Hesselbjerg Mose; i hvert tilfælde de to er af store børn eller teenagere, mens det tredje synes at være gået tabt. Skønt man i mangel af c 14-datering eller pollenanalyse ikke kan være sikker på, at de virkelig tilhører jernalderen, er det vel mest sandsynligt, at de er endt i mosen som ofre til guderne engang i jernalderen.

Ved børneofrene i Hesselbjerg Mose har vi endt vore gennemgang af oldtiden på Rågeleje-egnen, så vidt vi i dag kender den. Det er givet, at et vigtigt kildemateriale til egnens historie ligger rundt omkring gårdene, desværre ukendt af museerne og måske endda af ejerne anset for uinteressant for museerne. Det er også givet, at det 11/2 km brede bælte af sommerhuse langs kysten vil forhindre nye fund i at dukke op i større udstrækning, så vi også fremover er henvist til landbrugsarealerne i baglandet, når egnens oldtidshistorie næste gang skal beskrives.

Jens-Aage Pedersen:

Mag. art. i forhistorisk arkæologi

Museumsinspektør v. Gilleleje museum siden 1989

Gilleleje Museum har siden grundlæggelsen i 1929 arbejdet med dokumentation af det fiskeri i sydlige Kattegat og nordlige Øresund, der har sit udgangspunkt fra de nordsjællandske fiskerlejer mellem Hundested og Helsingør. Da Vejby-Tibirke Selskabet i 1990 fremkom med tanken om at udsende en årbog om Rågeleje, var det derfor naturligt, at flere af Gilleleje Museums medarbejdere tog imod opfordringen til at yde bidrag til årbogen. Samdriftsaftalen mellem Græsted-Gilleleje og Helsingør Kommuner har yderligere skærpet indsatsen på det kulturhistoriske område, således at museet i samarbejde med Helsingør Kommunes lokalhistoriske Arkiv & Museer arbejder med dokumentation af kulturhistorien fra de ældste tider til i dag i de to kommuner.

Ønsker De at støtte dette arbejde, kan det bl.a. gøres ved indmeldelse i Gilleleje og Omegns Museumsforening. Medlemskab koster kr. 75,- årligt og giver gratis adgang til museets afdelinger på Rostgaardsvej 2, Skibshallerne Hovedgaden 49 og Nakkehoved østre Fyr. Åbningstider: 15/6 - 15/9 kl. 14 - 17, mandag lukket.

Skriv eller ring til Gilleleje Museum, Rostgaardsvej 2, 3250 Gilleleje, tlf. 48301631, så tilsender vi girokort og information om museets samlinger.