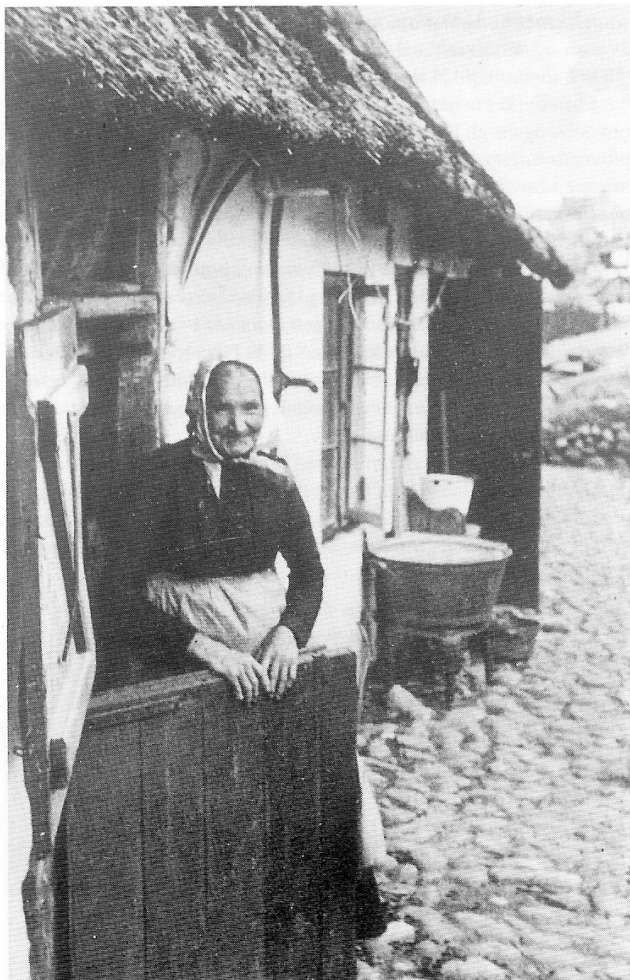


Raageleje i begyndelsen af 1900-tallet



Dorthea ved bagsiden af sit hus i Raageleje.

I starten af dette århundrede var Raageleje stadig en lille fiskerbebyggelse, der lå ret isoleret ved Kattégat med husene langs vandet på begge sider af Højbro Å. I folketællingerne fra 1890 og 1911 nævnes 55 og 34 beboere i Raageleje, hvoraf 13 og 10 var fiskere.

Raageleje i begyndelsen af 1900-tallet

Om denne tid har fisker Axel Sørensen fortalt til Gilleleje Museum. Axel Sørensen blev født 1899 i Blistrup, hvor faderen arbejdede som graver ved kirken. Børneflokket var stor, i alt 10 munde skulle mættes udover forældrene. Derfor blev Axel tidligt anbragt hos sine bedsteforældre Lars og Laurine Andersen på Raageleje. I huset boede også en morbroder Anders Christian Andersen og dennes kone Sophie. Som 9-10 årig begyndte Axel at fiske sammen med bedstefaderen og morbroderen. Axel Sørensens beretning beskriver ikke alene forholdene i begyndelsen af dette århundrede, men indeholder mange træk, der går længere tilbage i tiden. I 1915 flyttede Axel Sørensen til Gilleleje og gik som så mange andre raagelejere ind i det mere havgående fiskeri med større kuttere fra Gilleleje havn.

Bedstefaderen og morbroderen havde en jolle, der var 23-24 fod lang med storejøl, folk og klyver samt topsejl. Sidstnævnte blev brugt, når vinden var svag. Denne og andre både på Raageleje byggedes i Frederiksværk eller Lynæs. Til de fleste joller blev anvendt lærketræ, der havde den fordel frem for bøg, at det ikke blev så tungt i våd tilstand. Betydningen heraf var stor, når bådene med håndspil skulle trækkes op på den åbne strandbred.

I Axel Sørensens barndom var der 7 joller på Raageleje. Hver havde sit gangspil, som fortrinsvis blev benyttet om vinteren, når bådene skulle på land eller i andre tilfælde med hårdt vejr, hvor man ikke kunne nøjes med at ankre bådene op i strandkanten. Et gangspil bestod af stavren, tromlen, træplanke(r) og et langt tov. Stavren (pinden) blev stukket igennem tromlen, som var lavet af en træstamme. Tromlen stod på en træplanke, og der blev som regel sat eller lagt nogle store sten i hver ende, når bådene skulle trækkes på land. Dette modvirkede, at gangspillet flyttede sig. Dog var spillet ikke fastnaglet til stedet, fordi det i stormvejr og ved højvande var nødvendigt at flytte væk fra stranden.

Ved ophalingen blev ruller lagt under bådene og flyttet, alt mens man trak dem på land.

Fra begyndelsen af januar til starten af marts var bådene trukket på land og man fiskede ikke. Tiden blev brugt til at binde garn, udføre reparationer samt vedligeholde bådene.

I marts og ind i april fangede man skrubber med bomuldsgarn. De blev taget ude på »Dybet«, hvor der var ca. 10 favne vand. Fra april til maj fangedes søtunger med garn, mens man om sommeren tog rødspætter ligeledes i garn. Rødspætter skulle helst fanges i syd-sydvestenvind. Man satte garnene om aftenen. De skulle stå lige over bunden og blev holdt nede af en stor sten. På overfladen blev garnene markeret med en bøjle. Ved solopgang sejlede man atter ud, trak dem indenbords og sejlede straks hjem med de levende fisk, der skulle i hyttefadene så hurtigt som muligt.

Disse rødspætter var der god afsætning på, forudsat at de var store og

pæne. Hvad krejleren (fiskeopkøberen) ikke købte forblev i hyttefade ved stranden, da der også var god afsætning til sommergæsterne.

Hyttefadene var 1 1/2 x 1 m og havde form som en jolle med en jern bøjle i den spidse ende forbundet til et tov. Disse bådformede hyttefade var lettere at trække på land end de firkantede. Hyttefadene blev fremstillet på stedet af brædder, man havde for hånden. Hullerne i bunden blev boret med håndsving, og alle blev til sidst svedet med en jernstang, som ophededes i et lille bål, der blev tændt på stranden eller hvor man nu fremstillede hyttefadet. Det var vigtigt, at man fik svedet alle hullerne grundigt, før hyttefadet blev taget i brug. Hvis de havde en ujævn kant, gik træet hurtigere i opløsning under de lange ophold i vandet.



Billedet viser rimeligvis fisker Lars Andersen (Axel Sørensens bedstefader) ved familiens hus. På garn børen står klarede rødspættegarn på trug..

Små rødspætter, de såkaldte flyndere og isinger, blev taget fra til eget brug. Hovederne blev skåret af og resten saltet i et døgn. Derefter blev de trukket på tykke ståltrådsstykker med ca. 20 på hver og hængt til soltørring på stejleplads en. Hver gang det så ud til regn, skyndte man sig ud for at tage fiskene ned, de måtte endelig ikke blive våde.

Når fladfisken var tilstrækkelig tør efter 4-10 dage, blev den taget ned og trukket på en bomuldssnor, der blev hængt ved skorstenen på loftet. Disse tørrede fisk blev brugt til mad, men det bedste børnene vidste var, hvis de kunne få fat i en sådan tørret fisk og gå og skære lunser af den med en kniv. Det var slik. Ved fødselsdag eller anden fest i familien, kunne børnene overtale bedstefaderen til at stikke et par fiskelunser på ildrageren og riste dem ved gløderne i kakkellovnen, det var noget af det bedste børnene vidste.

Sommeren blev også brugt til at fange ål i åen. Dertil brugte man en sakselystre, men til tider stod ålen så tæt, at man kunne bruge en stor kødgaffel og oven i købet være heldig at få 2 ål på gaflen ad gangen.

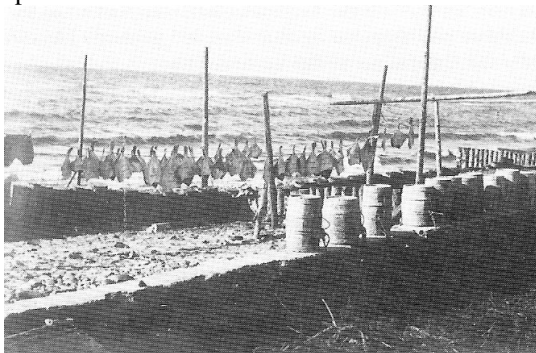
Om efteråret fangedes sild med drivgarn. Ved dette fiskeri skulle vinden helst være vestlig. Bundsættegarn skulle stå natten over og rygtes tidligt om morgenen. Brugte man drivgarn drog fiskerne gerne af sted omkring kl. 19 og roede til den plads, man mente var passende at starte på.

Et sæt drivgarn bestod som regel af 10 stk. garn, der hang sammen. Synk og flod bestod af små ovale flade sten fastgjort med stebånd samt kork. Korken købte man i flager på ca. 1 x 1 m og skar selv de enkelte stykker ud. Man drev med garnene til omkring kl. 22 eller 23, hvorefter de blev trukket ind, og man roede hjem.

Silden blev solgt med det samme til krejlerne, der kom fra landet. Hvert bådelaug havde sin egen krejler. Axel Sørensens bedstefaders krejler kaldtes Carl Fiskepranger. Han kom hver formiddag fra Græsted med sin hestevogn og læssede fisken, som han betalte pr. snes.

Senere lagde en fisker ved navn Jens Petersen (Pesen) op. Han købte en hestevogn og begyndte som fiskehandler.

Silden til eget forbrug blev saltet i store trækar med plads til 3-4 kasser. Dette forslog til vinterens forbrug. Saltekarrene blev frem stillet af vin tønder, der var savet midt over. Man bandt et tov om for oven for at holde sammen på karret, eller man fik smeden til at lave et nyt tøndebånd af jern. Tønderne havde ca. 1 favns diameter. Det var almindelig brugt, at man havde sild i den ene halve tønde og flæsk i den anden. Om sommeren, når saltekarret var tomt, skulle drengene sørge for, at der var vand i. Tønderne måtte endelig ikke tørre ud, for så sprækkede de.



Isinger eller små rødspætter hængt til tørring på stranden i Raageleje. I forgrunden står en række små tønder, der blev brugt til at holde garnene oppe i vandet ved drivgarnsfiskeri. (1923)

Senere på efteråret og først på vinteren fangede man torsk. Dette foregik for det meste med kroge, som købtes i pakker hos købmanden. Til agn brugte man orm, som blev stampet. Dette foregik på det flade, sandede strandareal syd for Frederiksværk. Man startede turen til fods ved 3 -tiden om morgenen. På turen havde man altid sin mad og kaffe eller the i ormekassen (se nedenfor). Maden bestod af nogle humpler rugbrød med fedt og eventuelt et stykke flæsk. Kaffen var hældt på en ølflaske og omvundet med avispapir for bedre at kunne holde varmen.

Man gik strækningen RaagelejeVejby-Frederiksværk. Med sig havde man en ormekasse af træ på ca. 50x40x15cm med låg. Den var lavet af almindelige brædder og på oversiden var 2 lister sat rundt om åbningen, hvori der var falser, så man kunne skyde låget ind, når kassen var fyldt. Ormekassen sad fast på ryggen som en rygsæk. Stampestangen var ca. 4 alen. Ormegreb havde man altid med, hvis man arbejdede, hvor der var lavvande. De stammede orm blev lagt i kassen med sand i bunden. Når alle kasser var fulde, gik fiskerne hjem. Man var sjældent i Raageleje før ud på aftenen. Nu blev ormene skilt ad og lagt på tallerkener eller aviser. Her gik de, til de skulle bruges som agn. Hvis det satte ind med storm, kunne ormene godt gå op til en uge, før de blev sat på kroge. Disse blev lagt på et krogtrug strøet med sand. Krogene placeredes ved siden af hinanden, og når rækken var fuld, blevet stykke papir lagt henover. Papiret blev strøet med sand og flere kroge lagt ovenpå. Dette fortsatte til krogtruget var helt fuldt. Trugene blev anbragt i båden, og den første krog smidt ud, så ormene selv gik i vandet, alt imens man sejlede, og papirerne blev flyttet. Kongssnegle blev brugt som agn, hvis man fangede dem i garnene. En kongssnegl kunne skæres ud i 3 stykker til 3 kroge.

Torsken blev rensset og saltet i 1 døgn, dernæst tørret eller »vindet«, som nogle kaldte det. Til sidst blev torsken hængt på snore, gerne 10 på hver og hængt ved skorstenen oppe på loftet.

Når bådmandskabet skulle have løn i form af fisk, blev fangsten først delt i portioner, hvis antal svarede til deltagerne plus både parten. Den yngste mand blev bedt om at vende ryggen til, og en anden spurgte, hvem der skulle have de enkelte portioner.

Fiskerne i Raageleje havde forskellige kendingsmærker, der blev benyttet, når de gode fangstpladser skulle genfindes. Blistrup Kirke blev brugt som udgangspunkt. Den stod fast, sagde man. Så kunne den ellers stå på Orebjerg, Lejet eller Saltgård, alt efter hvor man sidste gang havde fanget mange fisk. For at genfinde fiskepladsen nøjagtigt, krævedes krydsende linier.

Som en slags vejledning brugte man 2 meget store sten, som lå nede ved strandkanten. De lå helt tæt op ad hinanden, og man kaldte dem for

»Oldemor«. Ved vestenvind fik man »Voksvande«, så forsvandt stenene under vandet, og ved søndenvind fik man lavvande, så var oldemor helt bar.

Til hvert hus hørte nogle rækkerpæle på stejlepladsen. Man brugte så vidt muligt sine egne stejler til tørring af garnene.

Hvis vi ser på indbyggerne på Raageleje i Axel Sørensens barndom og går fra øst mod vest boede først i Blistrup sogn:

Christen Andersen

Jens Hansen

Jens Petersen og Mor Sidse (Dorthea)

Lars Andersen (Axel Sørensens bedstefader)

Anders Chr. Andersen

Lars Nielsen

Skrædder Lars (købmand)

På den anden side af åen i Vejby Sogn boede:

Hans Chr. Andersen

Edward Petersen

Jens Peter Hansen

Peter Andersen

(Listen er ikke fuldstændig.)

I flere af husene var der 2 familier som i Axel Sørensens barndomshjem. Beboelseshusene lå på den ene side af kystvejen og på den anden side havde man hønsehuse eller små bygninger til andre husdyr som f.eks. grise og får. I forbindelse med udhusene var også »lokummerne«. Man skulle således over vejen for at komme på w. c.

Flere af hønsehusene havde op til 100 høns og tilhørende hønsegårde, der var godt indhegnede. Til hønsene kogte man i gruekedlen kartofler, enten hele eller skræller iblandet knust sort peber (ca. 1 håndfuld til en gruekedel) samt kom. Om sommeren samlede man brændenælder og andet grønt til hønsene. Det var kvindernes job at passe dem, men i Axel Sørensens hjem var det dog bedstefaderen, der havde dette arbejde. Æggene blev samlet, rensat og mærket med et specielt stempel. Æggesamleren kom hver ugedag og købte op, men kun dem der var stemplet, ellers ville han ikke have dem. Æggene blev betalt pr. snes.

Som yderligere supplement til fiskeriet havde flere raagelejere gris. Den blev først slagtet ved en vægt på omkring 300 pund. Man sagde, at når grisen sad fast i griselemmen var den klar til slagtning. Slagtningen foretog familien selv. Skinker og sideflask blev sendt til røgeren i Kolsbæk, mens resten nedsaltedes.

Til grisen kogte man i gruekedlen korn, kartofler og fiskesnadder. Sidstnævnte var affald fra flåede stenbidere og kvabsøer. Når det blev

kogt i kedlen lugtede det skrækkeligt over hele Raageleje. Til grisen blev i vintre med mangel på foder anvendt lyng, skønt den meget nødtigt spiste det. Lyngen til grisen blev slået med hælde.



Til venstre i billedet ses Dortheas hus i Raageleje. Syd for huset ligger en fårefold lavet af granstaver med stakitudfyldning imellem. Fårene kom kun ind i folden, når de skulle klippes ellers gik de sommer og vinter på bakkerne bag Lejet. Kun hvis vejret blev for hårdt, trak dyrene ind i de små læskjul. Da Dorthea blev ældre, udskiftede hun fårene med høns. Derfor er foldens granstaver meget høje, fordi de dannede skelet for et trådhegn, så hønsene ikke kunne flyve væk



I huset til venstre med sildegarn ophængt til luftning på gavlen boede Jens Peter Hansen, der havde bygget huset af materialer fra en nedlagt skole. I huset forrest i billedet boede Per-Nille Ans, også kaldet "Kong Snabeh" Han drak meget hjemmelavet brændevin. Om vinteren kælkede ungerne ned ad bakken til højre og ind i Per-Nille Ans hæk, fordi han så så sjov ud, når han blev tosset. De høje stænger ved huset er stejler, sat til side. Huset til højre i billedet tilhørte en mand, der blev kaldt »Ukrudtsgartneren«.

Flere fiskere havde får, der året rundt græssede på bakkerne bag Raageleje. Om vinteren, når det var meget koldt, stod fårene nede ved et hjørne i nærheden af husene og klumpede sig sammen. Det eneste

tidspunkt, de kom ind på, var når de skulle klippes.

Enkelte fiskere havde køer. De græssede om sommeren sammen med fårene på lyngbakkerne bag Lejet. Om vinteren blev de taget ind og stod i udhuset sammen med grisen.

De fleste fiskere rådede over et havestykke. Axel Sørensens bedstefader havde gravet en have på ca. 3x15m ud til stejlerne langs med vejen. Her dyrkedes kartofler, gulerødder og løg. Senere fik familien også urter - såsom persille og kørvel.

Axel Sørensens bedstefar holdt sammen med 3 eller 4 andre fiskere Nordsjællands Venstreblad. Dertil kom Ugens Nyheder, der var et halvmissionsk blad på 4-6 sider. Af bøger fandtes i barndomshjemmet kun biblen og bedstes salmebog.

Kvinderne strikkede altid. Bedste spandt meget og strikkede bagefter på pinde af træ, som bedstefaderen selv havde fremstillet. Til afslibningen af pindene blev brugt skindet fra »en lille haj«, der engang imellem blev fanget i rødspættegarnene. Når bedste strikkede vanter til mændene, der skulle på havet, blev der sat to tommelfingre i hver vante. Hvis der blev slidt hul på den ene tommelfinger, så vendte man bare vanten.

Forholdet til bønderne var godt, ikke mindst fordi begge parter havde fordel i udvekslingen af tjenesteydelser. Ofte var det sådan, at hvert bådelaug samarbejdede med en bestemt bonde i oplandet. Ud over fisk, især sild til servering af spegesild eller kogt sild om morgenen, bestod ydelserne i høstarbejde og indsamling af tang sidst på året. Tangen blev afhentet af bønderne og brugt ved tildækning af roe- og kartoffel kuler om vinteren.

Fiskerne hjalp også bønderne med at grave tørv om foråret og fik, udover kosten, tørv til eget forbrug. En anden modydelse var kartofler og flæsk, der ind imellem kunne være en mangelvare i fiskerhjemmene. Hertil kom andre landbrugsprodukter. Også kørsel af brænde fra skovauktionerne var et arbejde, bønderne ofte udførte for fiskerne.

Forholdet mellem de to parter var dog ikke præget af lighed. Ægteskaber mellem gårdmands- og fiskerbørn var utænkelige. Udover selve arbejdssituationerne, plejede man ikke omgang. Fiskerne blev dog inviteret med til høstgildet, men denne kontakt var et naturligt led i bondens opfattelse af fiskerne som jordløse hus mænd, da alle, der havde deltaget i høsten, normalt blev indbudt til dette årets vigtigste arbejdsgilde. Fiskerne blev som de øvrige husmænd opfattet som en marginalgruppe i yderkanten af bondesamfundet. Det var en arbejdskraftreserve, der dog kunne levere produkter, som bønderne ikke selv rådede over. Skete det, at en af vendingsbønderne - som den gårdmand, man samarbejdede med, blev kaldt - stillede op til kommunalvalg, lå det altid i luften, at fiskerne tjente sig selv bedst ved at

stemme på deres gårdmand, ligesom det var tilfældet med andre husmænd, der arbejdede for den pågældende kandidat.

Der var som tidligere nævnt 7 sejljoller i Raageleje i Axel Sørensens barndom. Det varede dog ikke mange år, før alle havde fået motor lagt i. En bestemt mand var altid motormand - både på land og i vandet. Han havde ansvaret for at alt fungerede, og han alene fik skylden, hvis motoren svigtede under fiskeriet. Derfor beholdt man også årene i båden i tilfælde af motorsvigt.



Det vestligste hus i Raageleje ca. 1920. Maleri udført af Nic. Jensen Tving



Raageleje i begyndelsen af 1900-tallet

Der var ingen mulighed for at få anlagt en havn ved Raageleje. Derfor besluttede man omkring 1910 at lave en bølgebryder. Der blev arrangeret en »Bølgebryderfest« med gøglere, dans og forlystelser. Bønderne og andre kom langvejs fra. Det gav ikke det store overskud, men hvad der var tilovers gik ubeskåret til opførelsen af bølgebryderen. Grantræet til anlægget blev købt hos en skovfoged i Gribskov og kørt til Raageleje af bønderne på deres vogne. Først blev træet afbarket. På land sømmede man dernæst bjælker sammen til store kasser med hul i begge ender. Disse blev kaldt »brokar«. Karrene blev slæbt ud i vandet og opstillet øst-vest. Man fyldte dem med kampesten og skrabe sandet væk ved siderne. Havet sørgede for at brokarrene faldt på plads på havbunden, og man kunne derefter ankre op på læsiden. Fiskerne var nu fri for at hale bådene på land i blæsevejr. I stormvejr måtte man alligevel hale dem op, ellers kunne det ske, at bådene blev slået i stykker mod bølgebryderen.

Trods øget kontakt med omverdenen levede fiskerne i Raageleje i begyndelsen af dette århundrede endnu en tilværelse, der byggede på selvforsyning. Ganske vist købte man kroge til torskefiskeriet og korkplader til udskæring af flåd, men fremstillingen af garnene foregik stadig i fiskerhjemmene. Bindekar, bindebor og bindenål blev brugt flittigt, hvad enten det var den hjemmespundne hørtråd eller det nye industrifremstillede bomuldsgarn, der blev anvendt. Når brødvognen fra Græsted og ølvognen fra Gilleleje kom på besøg, blev der købt ind, ligesom der måtte ofres penge på petroleum til lamperne. En stor del af varerne i den daglige husholdning kom dog fra forrådet af nedsaltet og tørret fisk eller fra skinkerne og sideflæsket samt andet fra grisen.

Søren Frandsen